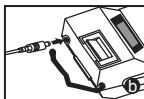
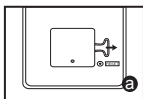


Innehåll


Innan du Börjar	s. 19
Sätta i Utskriftspapper	s. 19
Byta ut Bläckvalsen	s. 20
Reservbatteri	s. 20
Allmänt Underhåll	s. 21
Omkopplare för Val av Antal Decimaltecken	s. 21
Avrundningsomkopplare	s. 21
Omkopplare för Totalsumma / Inställning av Momssats	s. 21
Omkopplare för Utskrift / Beräkning av Poster	s. 22
Funktion för Momsberäkning	s. 22
Beräkning av Försäljning	s. 22
Funktion för Valutaomvandling	s. 22
Klock- och Kalenderfunktion	s. 23
Viktiga Funktioner att Komma Ihåg	s. 23
Automatisk Effektsparande	s. 23
Spill	s. 24
Specifikationer	s. 24
Beräkningsexempel	P. 37-44

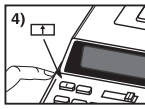
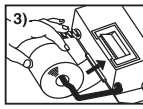
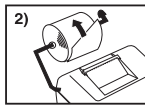
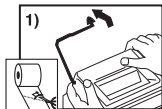
Innan du börjar

- 1) Ta bort isoleringstejpen på räknarens baksida och tryck på [RESET]-tangenter före användning. (bild **a**)
- 2) Anslut räknaren till Canon adaptorn AD-11. (bild **b**)
- 3) Kopplar på strömmen. (bild **c**)




Sätta i utskriftspapper

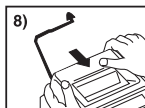
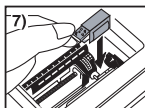
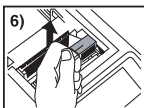
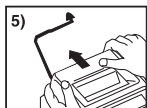
- 1) Lyft upp pappersarmen (bild 1).
 - Skär av kanten på papperet enligt bilden när du sätter i papperet.
- 2) Placera den nya pappersrullen på armen. Kanten på papperet ska placeras enligt illustrationen (bild 2).
 - Lämplig pappersrulle: bredd 57 mm/diameter max. 86 mm
- 3) För in papperet i skåran på baksidan av apparaten enligt illustrationen (bild 3).
- 4) Slå på strömmen via strömomkopplaren. Tryck på pappersmatningstangenten  så att papperet matas fram (bild 4).



Byta ut bläckvalsen

Obs! Stäng av räknaren via strömomkopplaren.

- 1) Avlägsna skrivarskyddet genom att trycka ned -markeringen (bild 5).
- 2) Ta tag i den vänstra sidan av bläckvalsen och lyft upp bläckvalsen för att avlägsna den (bild 6).
 - För att bibehålla tydliga utskriftsresultat bör bläckvalsen bytas ut efter det att ungefär åtta rullar utskriftspapper har förbrukats.
- 3) Sätt i en ny bläckvals (bild 7).
- 4) Sätt tillbaka skrivarskyddet (bild 8).
 - Använd enbart bläckvalsen CP-13
 - Försök inte återfylla bläckvalsen, eftersom detta kan orsaka mekaniska problem.



Reservbatteri

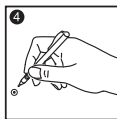
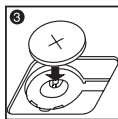
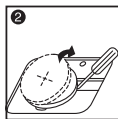
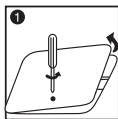
Reservbatteriet sparar valutakursen, momssatsen, samt inställning för kalender och klocka i minnet även om strömmen stängs av eller sladden till nätadaptorn kopplas ur.

Batteri: 1 litiumbatteri (typ: CR2032)

Batterilivslängd: 2 000 timmar

WARNING! Explosionsrisk föreligger om batteriet ersätts av ett batteri av felaktig typ. Kassera förbrukade batterier enligt anvisning.

Kassera batterier i enlighet med lokala föreskrifter. Kasta dem inte tillsammans med hushållsavfall.



När du har bytt ut reservbatteriet trycker du på [RESET]-knappen. Efter återställning ställer du in klockan, kalendern, valutakursen och momssatsen igen.

Allmänt underhåll

- 1) Använd inte räknaren eller lämna den framme i direkt solljus. Snabba temperaturförändringar, hög luftfuktighet, damm och smuts bör också undvikas.
- 2) Använd en torr trasa för att rengöra enhetens hölje. Använd inte vatten eller rengöringsmedel.
- 3) Aktivera endast skrivarmekanismen när pappersrullen är isatt.
- 4) Undvik att använda räknaren på platser där det finns järnfilspån, eftersom detta kan påverka räknarens elektriska kretsar.
- 5) Placera ingenting ovanpå apparaten, särskilt inte ovanpå skrivarmekanismen.
- 6) Stäng av räknaren innan du tar ut kontakten ur eluttaget.
- 7) Dra ur väggkontakten om du önskar stänga av strömtillförseln. I händelse av elektriskt fel (t.ex. om det ryker) drar du ut väggkontakten omedelbart.
- 8) Växelsrömsuttaget måste finnas nära utrustningen och vara lätt åtkomligt.
- 9) I miljöer med statisk elektricitet kan apparaten upphöra att fungera och kan behöva återställas av användaren.

Omkopplare för val av antal decimaltecken



– Används för att ange antal decimaler (+ 0 2 3 4 F) för beräknade resultat.





+ **(additionsläge)** – Addition och subtraktion utförs med två decimaler som standard. Detta är praktiskt vid valutaberäkningar.



F (flytande decimaltecken) – Alla effektiva siffror upp till tolv siffror skrivs ut eller visas.

Avrundningsomkopplare






– Används för avrundning uppåt [], avrundning [5/4], eller avrundning nedåt [] av de förvalda decimalerna i resultatet.

Omkopplare för totalsumma/inställning av momsats

TOTALSUMMA



/ **GT** – Om beräkningarna utförs med GT-omkopplaren inställd på "ON" samlas summorna i totalsummeminnet. Varje gång  trycks ned skrivs totalsumman ut med symbolerna GT. När  trycks ned skrivs den mellanliggande summan ut med symbolerna G◇. Tryck på  flera gånger för att få fram totalsumman följd av symbolerna G✱.

INSTÄLLNING AV MOMSSATS



– Ställ in reglaget på "TAX RATE SET" för att ställa in eller visa momssatsen.

Omkopplare för utskrift/beräkning av poster



Utskrift av – Poster och resultat visas på displayen men skrivs inte ut.



Utskrift på – Poster och resultat visas på displayen och skrivs ut.



Post – Ställ in omkopplaren på "ITEM" för att räkna det antal gånger tangenterna $+$, $-$, $M\pm$ och $M=$ har tryckts ned. Antalet poster skrivs ut på den vänstra sidan av pappersrullen (upp till 999 gånger) när tangenterna $\#$, \times , $M\div$ eller $M\times$ trycks ned.

Funktion för momsberäkning

TAX+

Lägg till moms – Används för att lägga till momsbeloppet till det tal som visas.

TAX-

Dra ifrån moms – Används för att dra ifrån momsbeloppet från det tal som visas.

Beräkning av försäljning

COST **SELL** **MARGIN** – Används för att beräkna kostnad, försäljningspris, och vinstmarginal. Ange värdet av två valfria poster för att få fram en resultatpost. (Ange till exempel kostnaden och försäljningspriset för att få fram vinstmarginalen i procent.)

Funktion för valutaomvandling



Lagra valutakursen – Håll ned **CE/C**, **RATE/SET** under 1 sekund och ange sedan valutaomräkningskursen och tryck på **SET** för att lagra kursen.



Visa valutakursen – Tryck på **CE/C**, **LOCAL** för att visa den sparade valutaomräkningskursen.

LOCAL – Tryck på **LOCAL** för att omvandla valutatecknet som visas från **LOCAL** till **SET**.

SET – Tryck på **SET** för att omvandla tecknet från **SET** till **LOCAL**.

- För kurser på 1 eller större kan du mata in upp till sex siffror. För kurser under 1 kan du mata in upp till sju siffror inklusive 0 som heltalssiffra och inledande nollor (dock kan enbart sex signifikanta siffror, räknat från vänster och med början från den första siffra som inte är noll, anges).

Klock- och kalenderfunktion



– Används för att växla mellan kalender- och klockläge.



– Används för att växla mellan 12 och 24 timmar i klockläget.



– Används för att ställa in datum och tid i kalender- och klockläge.



– Används för att växla mellan AM (f.m.) och PM (e.m.) i klockläget.



– Används för att ändra datumformat mellan "ÅÅÅÅ/MM/DD", "DD/MM/ÅÅÅÅ" eller "MM/DD/ÅÅÅÅ" i kalenderläget.

- **Obs!** Om alla strömkällor och reservbatteriet "CR2032" kopplas ur nollställs klockan, kalendern, valutakursen och momssatsen. Om detta inträffar ställer du in klockan, kalendern, valutakursen och momssatsen igen.

Viktiga funktioner att komma ihåg



Radera post och Radera – Tryck en gång för att radera det senast angivna värdet. Tryck igen för att radera alla angivna värden utom minnet. Den här tangenten används även för att avhjälpa spillfel.



Lika med-tangent – Används för att få fram resultat av multiplikationer och divisioner.



Lägg ej till/Delsumma-tangent – Används för att skriva ut information som inte påverkar beräkningen, som datum och serienummer. Siffran skrivs ut på papperets vänstra sida. Den används också för att få fram mellanliggande resultat.




Total-tangent – Används för att få fram multiplikations- och divisionsresultat.

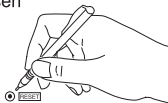
Automatisk Effektspårning

När strömmen slås på "ON" och räknaren inte används under ca. 7 minuter. Räknaren kommer att byta till energisparläge automatiskt med orange LED-ljus-up. Tryck på räknaren återgår till normal beräkningsmetod.

Spill

I följande fall visas ett "E", en streckad linje skrivs ut, tangentbordet låses elektroniskt och det går inte att använda räknaren. Tryck på  för att ta bort spillet. Ett spill inträffar om:

1. Resultatet eller innehållet i minnet överskrider tolv siffror till vänster om decimaltecknet.
 2. Vid division med noll.
 3. Inmatningen går snabbare än vad beräkningen kan behandlas (spill i buffertminnet).
- Elektromagnetiska störningar och elektrostatiska urladdningar kan göra att displayen inte fungerar eller att valutakursen och momssatsen i minnet går förlorade eller ändras. Om detta inträffar använder du spetsen på en kulspetspenna (eller liknande spetsigt föremål) och trycker på [RESET]-knappen på baksidan av räknaren. Efter återställningen ställer du in kalendern, klockan, valutakursen och momssatsen igen.



Specifikationer

Driftstemperatur: 0 till 40 °C

Beräkningskapacitet: maximalt 12 siffror

Automatisk avstängning: ca. 7 minuter

Mått: 294 mm (l) x 210 mm (b) x 74 mm (h)

Vikt: 825 g

(Specifikationerna kan komma att ändras utan meddelande.)

SVENSKA

Endast för EU (och EEA).

De här symbolerna anger att produkten inte får slängas i hushållssoporna enligt WEEE-direktivet (2002/96/EG), batteridirektivet (2006/66/EG) och/eller nationell lagstiftning som implementerar dessa direktiv.

Produkten ska lämnas in på en därför anvisad samlingsplats, t.ex. hos handlare som är auktoriserade att byta in varor då nya, liknande köps (en mot en) eller på en återvinningsstation auktoriserad att hantera elektrisk och elektronisk utrustning (EE-utrustning) samt batterier och ackumulatörer. Olämplig hantering av avfall av den här typen kan ha negativ inverkan på miljön och människors hälsa på grund av de potentiellt farliga ämnen som vanligen återfinns i elektrisk och elektronisk utrustning.

Din medverkan till en korrekt avfallshantering av produkten bidrar till effektiv användning av naturresurserna.

Om du vill ha mer information om var du kan lämna in den här produkten, kontakta ditt lokala kommunkontor, berörd myndighet eller företag för avfallshantering eller besök www.canon-europe.com/environment. (EEA: Norge, Island och Liechtenstein)



EUROPE ONLY